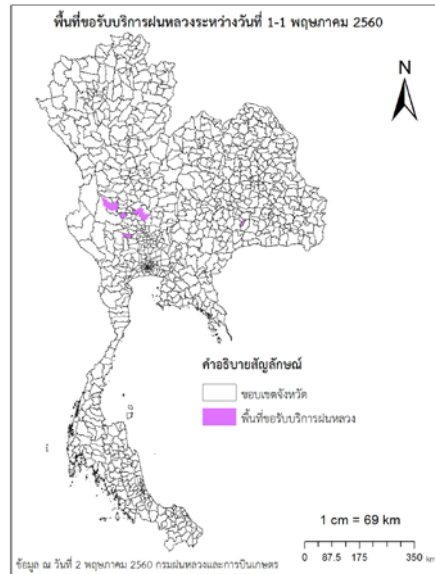




รายงานสถานการณ์ภัยแล้งและภัยพิบัติ ฉบับที่ 60
ประจำวันที่ 2 พฤษภาคม 2560
และผลการปฏิบัติการฝนหลวงประจำวันที่ 1 พฤษภาคม 2560
กลุ่มวิชาการปฏิบัติการฝนหลวง กองปฏิบัติการฝนหลวงกรมฝนหลวงและการบินเกษตร
royalrainmaking_academic@hotmail.com

๑ การคาดหมายพื้นที่ประสบภัยแล้ง

จังหวัดที่ได้รับผลกระทบภัยแล้งตามรายงานของกรมป้องกันและบรรเทาสาธารณภัย (ปภ.) ณ วันที่ 1 พฤษภาคม 2560 (เวลา 18.00 น.) จังหวัดสระแก้วได้ประกาศสิ้นสุดสถานการณ์ภัยพิบัติ (ภัยแล้ง) ณ วันที่ 21 เมษายน 2560 ปัจจุบันไม่มีจังหวัดที่ประกาศเขตการให้ความช่วยเหลือผู้ประสบภัยพิบัติ (ภัยแล้ง)



๑ พื้นที่ขอรับบริการฝนหลวง (วันที่ 1 พฤษภาคม 2560)

ภาค	รายชื่อจังหวัด (อำเภอ) ที่มีผู้ขอรับบริการ	การขอรับบริการฝนหลวง (ครั้ง)
เหนือ	ไม่มีการขอรับบริการ	0
กลาง	ชัยนาท (มโนรมย์ , หนองมะโมง), นครสวรรค์ (ตากลิ), สุพรรณบุรี (ดอนเจดีย์), อุทัยธานี (ลานสัก)	5
ตะวันออกเฉียงเหนือ	บุรีรัมย์ (ห้วยราช)	1
ตะวันออก	ไม่มีการขอรับบริการ	0
ใต้	ไม่มีการขอรับบริการ	0
รวม	5 จังหวัด (6 อำเภอ)	6

๑ สถานการณ์ภาวะหมอกควันในพื้นที่ภาคเหนือ

ตารางค่า PM₁₀ในพื้นที่ภาคเหนือ (ณ เวลา 09.00 น.) 5 วันที่ผ่านมา มีค่าดังนี้

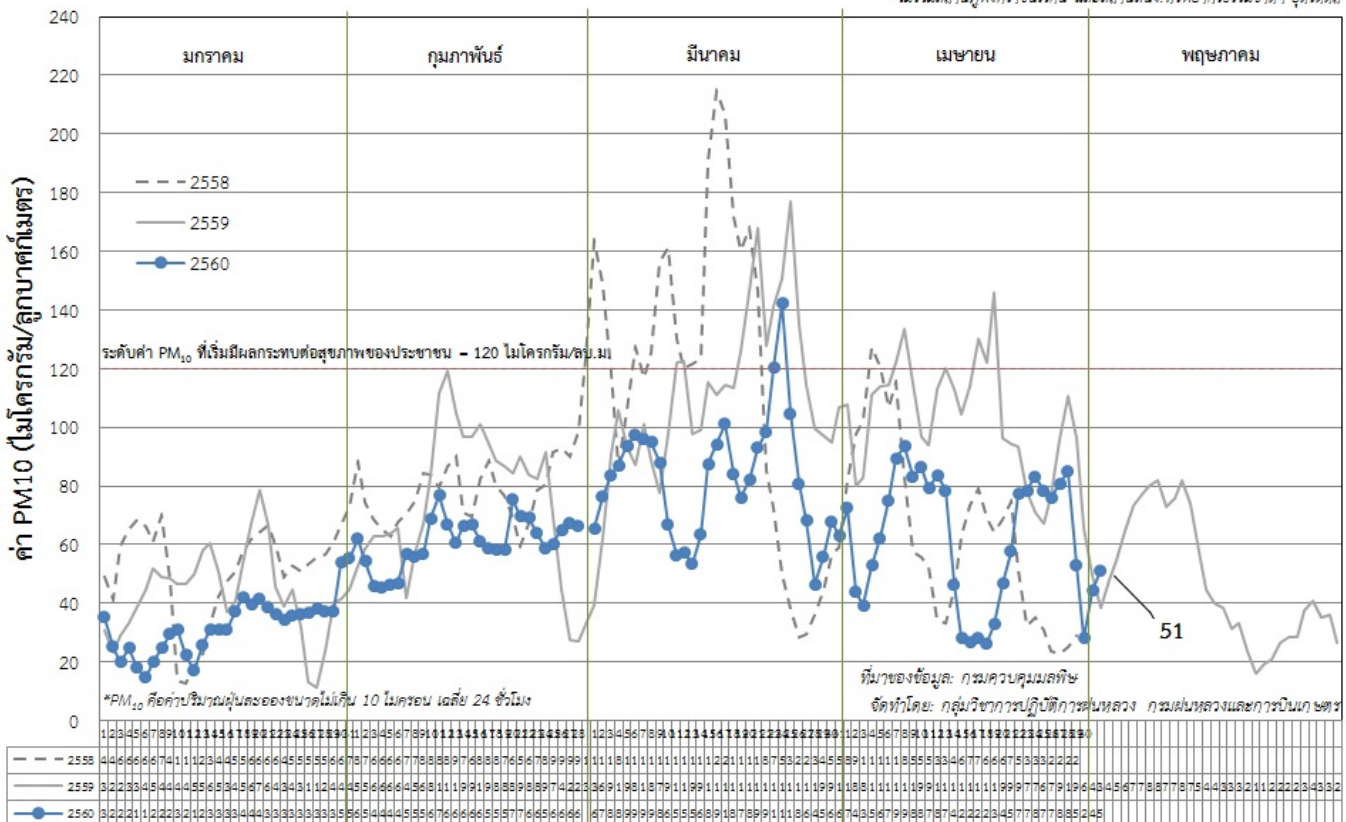
จังหวัด	ชื่อสถานี	ค่า PM ₁₀ ¹					คุณภาพอากาศ
		28 เม.ย.	29 เม.ย.	30 เม.ย.	1 พ.ค.	2 พ.ค.	
จ.เชียงราย	ต.เวียง อ.เมือง	87	80	N/A	31	45	ปานกลาง
	ต.เวียงพางคำ อ.แม่สาย	105	62	33	34	62	ปานกลาง
จ.เชียงใหม่	ต.ช่างเผือก อ.เมือง	111	65	30	54	59	ปานกลาง
	ต.ศรีภูมิ อ.เมือง	93	60	28	55	66	ปานกลาง
	ต.สุเทพ อ.เมือง* (Mobile)	91	59	38	64	67	ปานกลาง
	ต.ช่างเคิ่ง อ.แม่แจ่ม (Mobile)	92	50	37	45	63	ปานกลาง
จ.ลำปาง	ต.พระบาท อ.เมือง	94	57	24	46	57	ปานกลาง
	ต.สบป่าตอ อ.แม่เมาะ	73	38	26	40	43	ปานกลาง
	ต.บ้านดง อ.แม่เมาะ	71	42	23	N/A	38	คุณภาพดี
	ต.แม่เมาะ อ.แม่เมาะ	83	53	25	48	60	ปานกลาง
จ.ลำพูน	ต.ในเมือง อ.เมือง	74	45	19	40	45	ปานกลาง
จ.แม่ฮ่องสอน	ต.จองคำ อ.เมือง	80	47	30	56	53	ปานกลาง
จ.น่าน	ต.ในเวียง อ.เมือง	78	46	22	41	43	ปานกลาง
	ต.ห้วยโก๋น อ.เฉลิมพระเกียรติ	77	48	N/A	37	46	ปานกลาง
จ.แพร่	ต.นาจักร อ.เมือง	83	47	26	41	38	คุณภาพดี
จ.พะเยา	ต.เวียง อ.เมือง	76	46	25	42	39	คุณภาพดี
จ.ตาก	ต.แม่ปะ อ.แม่สอด	76	56	34	36	47	ปานกลาง

ที่มา: กรมควบคุมมลพิษ ,หมายเหตุ N/A : ไม่มีข้อมูล

๑ กราฟแสดงแนวโน้มค่า PM₁₀ในภาคเหนือ ตั้งแต่วันที่ 1 มกราคม - 2 พฤษภาคม 2560

ค่า PM₁₀ เฉลี่ย 17* สถานี ในภาคเหนือ ช่วง มกราคม - เมษายน ปี 2560 เทียบกับ ปี 2558, 2559

*ไม่รวมสถานีภู่งามราชนิเวศน์ และสถานีตม.นง. ทรัพยากรธรรมชาติ อุดรดิต์



¹PM₁₀ คือ ปริมาณฝุ่นละอองขนาดไม่เกิน 10 ไมครอน มาตรฐานค่าเฉลี่ย 24 ชั่วโมง ต้องไม่เกิน 120 ไมโครกรัมต่อลูกบาศก์เมตร

๑ สถานการณ์ปริมาณน้ำเก็บกักในอ่างเก็บน้ำที่สำคัญ

	ความจุของ อ่างที่ รนก. ² (ล้าน ลบ.ม.)	ปริมาณน้ำในอ่างฯ (%)				ปริมาตรน้ำ ไหลลงอ่างฯ (ล้าน m ³)	ปริมาตรน้ำ ไหลลงอ่างฯ สะสม ³ (ล้าน m ³)	ระดับน้ำ
		28 เม.ย.	29 เม.ย.	30 เม.ย.	1 พ.ค.	1 พ.ค.		
ภาคเหนือ						7.21	804.07	
- ภูมิพล(ตาก)	13,462	42	42	42	42	0.00	131.61	ต่ำกว่า 50%
- สิริกิติ์(อุตรดิตถ์)	9,510	52	52	51	51	6.26	461.60	-
- แม่จัด(เชียงใหม่)	265	35	35	35	33	0.00	6.13	ต่ำกว่า 40%
- แม่กวง(เชียงใหม่)	263	15	14	14	14	0.04	18.43	ต่ำกว่า 20%
- กิวลม(ลำปาง)	106	58	57	57	55	0.06	121.77	-
- กิวคอง(ลำปาง)	170	57	57	57	57	0.00	18.18	-
- แควน้อย(พิษณุโลก)	939	33	33	32	32	0.85	46.35	ต่ำกว่า 40%
ภาคตะวันออกเฉียงเหนือ						2.73	229.46	
- ห้วยหลวง(อุดรธานี)	135	43	43	43	43	0.00	2.42	ต่ำกว่า 50%
- น้ำอูน(สกลนคร)	520	36	36	36	36	0.00	7.84	ต่ำกว่า 40%
- น้ำพุง(สกลนคร)	166	33	33	33	33	0.07	7.77	ต่ำกว่า 40%
- จุฬารัตน์(ชัยภูมิ)	164	49	49	49	49	0.20	10.36	ต่ำกว่า 50%
- อุบลรัตน์(ขอนแก่น)	2,431	46	45	45	45	0.00	108.29	ต่ำกว่า 50%
- ลำปาว(กาฬสินธุ์)	1,980	26	26	26	26	1.97	61.65	ต่ำกว่า 30%
- ลำตะคอง(นครราชสีมา)	314	24	24	24	24	0.04	7.40	ต่ำกว่า 30%
- ลำพระเพลิง(นครราชสีมา)	110	41	40	40	40	0.20	11.24	ต่ำกว่า 50%
- มูลบน(นครราชสีมา)	141	40	40	40	40	0.17	4.91	ต่ำกว่า 50%
- ลำแพระ(นครราชสีมา)	275	30	30	29	29	0.00	4.85	ต่ำกว่า 30%
- ลำนางรอง(บุรีรัมย์)	121	46	46	46	46	0.04	2.73	ต่ำกว่า 50%
- ลำปลายมาศ(นครราชสีมา)	98	49	49	49	49	0.04	-	ต่ำกว่า 50%
ภาคกลาง						9.49	608.75	
- ป่าสักฯ(ลพบุรี)	960	27	26	26	25	0.90	147.97	ต่ำกว่า 30%
- ทับเสลา(อุทัยธานี)	160	52	52	52	52	0.00	1.49	-
- กระเสียว(สุพรรณบุรี)	240	52	53	52	52	0.81	16.30	-
- ศรีนครินทร์(กาญจนบุรี)	17,745	72	72	72	72	3.41	290.45	-
- วชิราลงกรณ์(กาญจนบุรี)	8,860	49	48	48	48	4.37	152.54	ต่ำกว่า 50%
ภาคตะวันออก						1.23	60.69	
- ชุนด่านฯ(นครนายก)	224	31	30	30	29	0.10	1.16	ต่ำกว่า 30%
- คลองสิียด(ฉะเชิงเทรา)	420	21	21	21	20	0.00	4.24	ต่ำกว่า 30%
- บางพระ(ชลบุรี)	117	59	59	59	59	0.06	11.84	-
- หนองปลาไหล(ระยอง)	164	60	60	59	60	0.77	32.32	-
- ประแสร์(ระยอง)	248	34	34	34	34	0.00	11.13	ต่ำกว่า 40%
- พระปรัง(สระแก้ว)	97	32	68	32	32	0.00	-	ต่ำกว่า 40%
- ดอกกราย(ระยอง)	71	61	65	60	60	0.16	-	-
- คลองพระพุทธ(จันทบุรี)	70	72	78	72	72	0.14	-	-
ภาคใต้						9.88	1325.00	
- แก่งกระ जान(เพชรบุรี)	710	42	42	42	42	0.58	83.73	ต่ำกว่า 50%

²รณก. = ระดับน้ำเก็บกัก,ที่มา: กรมชลประทาน
ปริมาณน้ำไหลลงอ่างสะสมตั้งแต่วันที่ 1 มกราคม 2560 ถึงปัจจุบัน

	ความจุของ อ่างที่ รนก. ² (ล้าน ลบ.ม.)	ปริมาณน้ำในอ่างฯ (%)				ปริมาณน้ำ ไหลลงอ่างฯ (ล้าน m ³)	ปริมาณน้ำ ไหลลงอ่างฯ สะสม ³ (ล้าน m ³)	ระดับน้ำ
		28 เม.ย.	29 เม.ย.	30 เม.ย.	1 พ.ค.	1 พ.ค.		
- ปราณบุรี(ประจวบคีรีขันธ์)	347	44	44	44	44	0.02	70.84	ต่ำกว่า 50%
- รัชชประภา(สุราษฎร์ธานี)	5,639	79	79	79	79	2.15	413.25	-
- บางยาง(ยะลา)	1,454	82	82	82	81	7.13	757.18	-

รณก. = ระดับน้ำเก็บกัก ที่มา: กรมชลประทาน

ปริมาณน้ำไหลลงอ่างสะสมตั้งแต่วันที่ 1 มกราคม 2560 ถึงปัจจุบัน

การพยากรณ์อากาศและสภาพอากาศประจำวัน

๑ ลักษณะอากาศทั่วไปและการพยากรณ์อากาศ ประจำวันที่ 2 พฤษภาคม 2560 (เวลา 06.00 น.)

ลักษณะอากาศทั่วไป	
<p>พยากรณ์อากาศ 24 ชั่วโมงข้างหน้า ประเทศไทยมีอากาศร้อนกับมีอากาศร้อนจัดบางพื้นที่ โดยมีฝนฟ้าคะนองได้บางแห่งส่วนมากบริเวณภาคตะวันออกเฉียงเหนือตอนล่าง ภาคตะวันออก ภาคกลางตอนล่าง และภาคใต้</p> <p>ลักษณะสำคัญทางอุตุนิยมวิทยา ลมใต้และลมตะวันออกเฉียงใต้พัดปกคลุมประเทศไทยตอนบน ลักษณะเช่นนี้ทำให้บริเวณดังกล่าวมีฝนฟ้าคะนองได้บางพื้นที่ อนึ่ง ในช่วงวันที่ 4-7 พ.ค. 60 บริเวณความกดอากาศสูงจากประเทศจีนจะแผ่ลงมาปกคลุมประเทศไทยตอนบน ในขณะที่บริเวณดังกล่าวมีอากาศร้อน และมีอากาศร้อนจัดบางพื้นที่ ลักษณะเช่นนี้ทำให้ประเทศไทยตอนบนจะเกิดพายุฤดูร้อนขึ้น โดยมีพายุฝนฟ้าคะนอง ฟ้าผ่า ลมกระโชกแรง และลูกเห็บตกในภาคเหนือและภาคตะวันออกเฉียงเหนือ ขอให้ประชาชนบริเวณดังกล่าวควรหลีกเลี่ยงอยู่ใต้ต้นไม้ใหญ่ ป้ายโฆษณา และที่โล่งแจ้ง ซึ่งเกิดจากพายุฤดูร้อนไว้ด้วย</p>	
การพยากรณ์อากาศรายภาค	
ภาคเหนือ	อากาศร้อนกับมีอากาศร้อนจัดบางพื้นที่ โดยมีฝนฟ้าคะนอง ร้อยละ 10 ของพื้นที่ ส่วนมากบริเวณจังหวัดพะเยา น่าน แพร่ อุตรดิตถ์ พิจิตร อุทัยธานี และเพชรบูรณ์ อุณหภูมิต่ำสุด 23-27 องศาเซลเซียส อุณหภูมิสูงสุด 35-40 องศาเซลเซียส ลมตะวันออกเฉียงใต้ ความเร็ว 10-25 กม./ชม.
ภาคกลาง	อากาศร้อนกับมีอากาศร้อนจัดบางพื้นที่ โดยมีฝนฟ้าคะนอง ร้อยละ 10 ของพื้นที่ ส่วนมากบริเวณจังหวัดนครสวรรค์ ชัยนาท อุทัยธานี กาญจนบุรี และราชบุรี อุณหภูมิต่ำสุด 25-26 องศาเซลเซียส อุณหภูมิสูงสุด 37-38 องศาเซลเซียส ลมตะวันออกเฉียงใต้ ความเร็ว 10-30 กม./ชม.
ภาค ต.อ.เฉียงเหนือ	อากาศร้อน โดยมีฝนฟ้าคะนอง ร้อยละ 10 ของพื้นที่ ส่วนมากบริเวณจังหวัดชัยภูมิ นครราชสีมา ขอนแก่น มหาสารคาม ร้อยเอ็ด ยโสธรบุรีรัมย์ สุรินทร์ ศรีสะเกษ และอุบลราชธานี อุณหภูมิต่ำสุด 25-27 องศาเซลเซียส อุณหภูมิสูงสุด 36-39 องศาเซลเซียส ลมตะวันออกเฉียงใต้ ความเร็ว 10-30 กม./ชม.
ภาคตะวันออก	อากาศร้อน โดยมีฝนฟ้าคะนอง ร้อยละ 10 ของพื้นที่ ส่วนมากบริเวณจังหวัดปราจีนบุรี สระแก้ว ชลบุรี ระยอง จันทบุรี และตราด อุณหภูมิต่ำสุด 25-28 องศาเซลเซียส อุณหภูมิสูงสุด 35-39 องศาเซลเซียส ลมตะวันออกเฉียงใต้ ความเร็ว 15-30 กม./ชม. ทะเลมีคลื่นสูงประมาณ 1 เมตร
ภาคใต้ฝั่งตะวันออก	มีเมฆเป็นส่วนมาก กับมีฝนฟ้าคะนอง ร้อยละ 20 ของพื้นที่ ส่วนมากบริเวณจังหวัดนครศรีธรรมราช พัทลุง สงขลา ปัตตานี ยะลา และนราธิวาส อุณหภูมิต่ำสุด 24-27 องศาเซลเซียส อุณหภูมิสูงสุด 33-37 องศาเซลเซียส ลมตะวันออกเฉียงใต้ ความเร็ว 15-30 กม./ชม. ทะเลมีคลื่นสูงประมาณ 1 เมตร
ภาคใต้ฝั่งตะวันตก	มีเมฆเป็นส่วนมาก กับมีฝนฟ้าคะนอง ร้อยละ 30 ของพื้นที่ ส่วนมากบริเวณจังหวัดพังงา ภูเก็ต กระบี่ ตรัง และสตูล อุณหภูมิต่ำสุด 23-27 องศาเซลเซียส อุณหภูมิสูงสุด 33-37 องศาเซลเซียส ลมใต้ ความเร็ว 15-30 กม./ชม. ทะเลมีคลื่นสูงประมาณ 1 เมตร บริเวณที่มีฝนฟ้าคะนองคลื่นสูง 1-2 เมตร

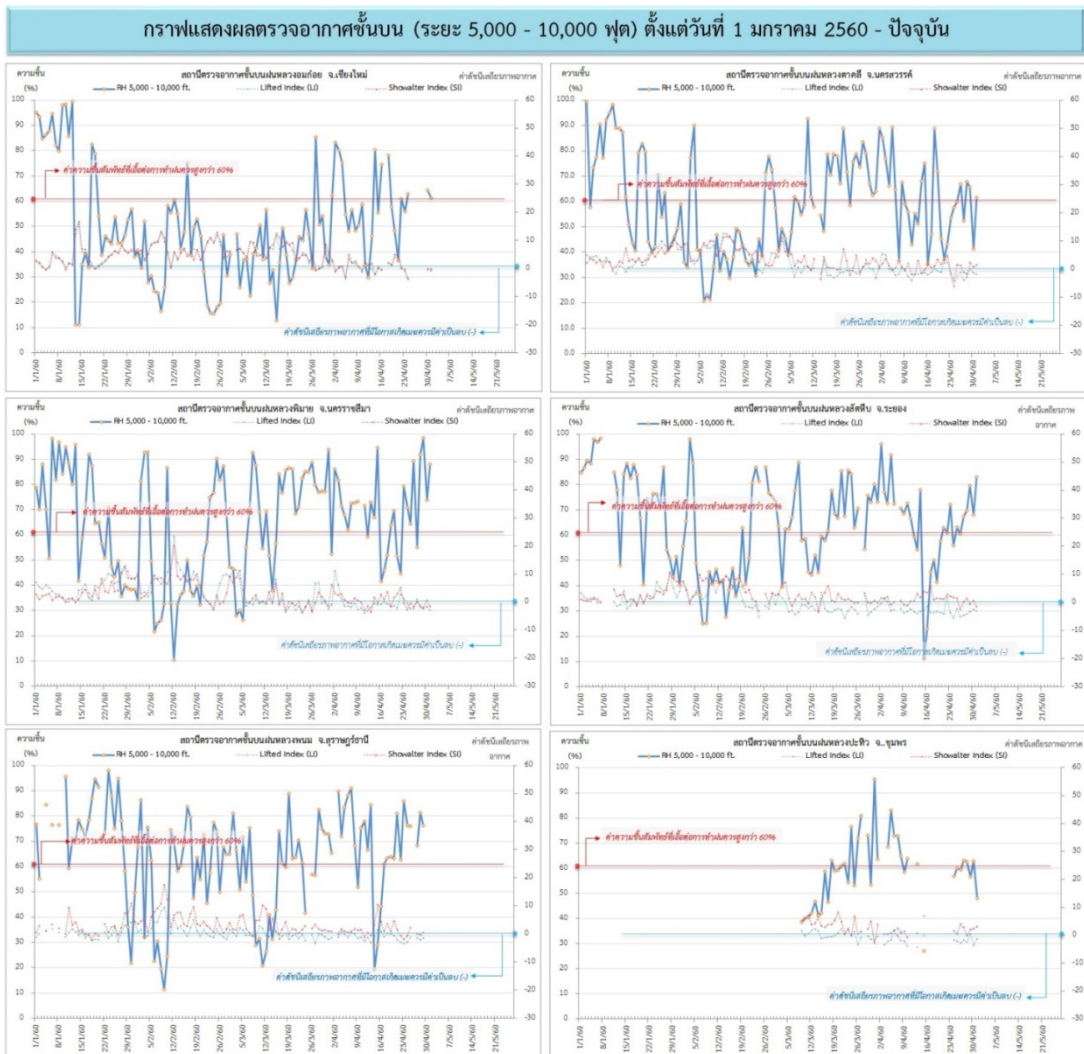
ที่มา: กรมอุตุนิยมวิทยา

๑ ข้อมูลความชื้นจากการตรวจอากาศชั้นบน (Sounding) ระยะความสูง 5,000 - 10,000 ฟุต

ภาค	สถานีตรวจอากาศ	ความชื้นสัมพัทธ์ (%)					เสถียรภาพอากาศ
		28 เม.ย.	29 เม.ย.	30 เม.ย.	1 พ.ค.	2 พ.ค.	
ภาคเหนือ	สถานีเรดาร์ฝนหลวงอมก๋อย	-	-	64.3	61.2	61.5	เสถียรภาพ
ภาคกลาง	สถานีเรดาร์ฝนหลวงตาดลี	67.9	65.7	41.3	61.6	70.9	ไม่เสถียรภาพ
ภาคตะวันออกเฉียงเหนือ	สถานีเรดาร์ฝนหลวงพิมาย	91.8	98.4	73.7	88.0	68.7	ไม่เสถียรภาพ
ภาคตะวันออก	สถานีเรดาร์ฝนหลวงสัตหีบ	69.6	79.7	68.1	82.9	72.8	ไม่เสถียรภาพ
ภาคใต้	สถานีเรดาร์ฝนหลวงพนม	81.2	76.1	-	-	-	ไม่มีข้อมูล
	สถานีตรวจอากาศเคลื่อนที่ประจักษ์	62.6	56.5	62.8	48.0	63.2	เสถียรภาพ

หมายเหตุ : สภาพอากาศมีเสถียรภาพ(Stable) หมายถึงสภาพอากาศที่มีโอกาสน้อยหรือไม่มีโอกาสในการเกิดเมฆในแนวตั้งเพื่อพัฒนาตัวกลายเป็นกลุ่มฝน
สภาพอากาศไม่มีเสถียรภาพ(Unstable) หมายถึงสภาพอากาศที่มีโอกาสเกิดเมฆในแนวตั้งและพัฒนาตัวเป็นกลุ่มฝนได้

๑ กราฟแสดงแนวโน้มความชื้นอากาศชั้นบนและดัชนีเสถียรภาพอากาศ (ระหว่างวันที่ 1 มกราคม - 2 พฤษภาคม 2560)



หมายเหตุ

- ระยะความสูง 5,000-10,000 ฟุต เป็นระดับพาดบนในการปฏิบัติการฝนหลวง (ระดับฐานเมฆ)
- ความชื้นสัมพัทธ์ที่เอื้อต่อการปฏิบัติการฝนหลวงควรมีค่าสูงกว่าร้อยละ 60 ขึ้นไป
- ดัชนีเสถียรภาพชั้นอากาศที่มีโอกาสเกิดเมฆควรมีค่าเป็นลบ (-)
- LI: Lifted Index คือค่าดัชนีเสถียรภาพชั้นอากาศระดับต่ำ

การปฏิบัติการฝนหลวงประจำวัน

๑ สรุปผลปฏิบัติการฝนหลวงประจำวัน ที่ 1 พฤษภาคม 2560

ภาค/หน่วยฯ	หน่วยปฏิบัติการฯ (หน่วย)	เครื่องบิน ผล./ทอ. (ลำ)	จำนวนเที่ยวบิน (เที่ยว)	จำนวนชั่วโมงบิน (ชั่วโมง)	ปริมาณสารฝนหลวง (ตัน/นัด(ทำฝน)/นัด(ยบยั้งลูกเห็บ))	จังหวัดที่มีการรายงานฝนตก (จำนวนจังหวัด/อ่างเก็บน้ำเป้าหมาย)
เหนือ	2	5/-	3	4:55	3.00	4/1
- เชียงใหม่	1	2/-	1	1:40	1.0	มีฝนตกเล็กน้อยถึงปานกลาง บริเวณพื้นที่ จ.เชียงใหม่(ฮอด) จ.ลำพูน(บ้านโฮ้ง แม่ทา ป่าซาง) และพื้นที่ลุ่มรับน้ำเขื่อนภูมิพล
- พิษณุโลก	1	3/-	2	3:15	2.0	มีฝนตกเล็กน้อย บริเวณพื้นที่ จ.เพชรบูรณ์(ชนแดน) จ.พิจิตร(บางมูลนาก ดงเจริญ)
กลาง	2	5/-	10	11:25	8.20	7/3
- กาญจนบุรี	1	2/-	4	5:25	4.0	มีฝนตกเล็กน้อยถึงปานกลาง บริเวณ จ.กาญจนบุรี(บ่อพลอย หนองปรือ ศรีสวัสดิ์ เลาขวัญ ห้วยกระเจา) จ.สุพรรณบุรี(อู่ทอง ดอนเจดีย์ ด่านช้าง หนองหญ้าไซ) จ.อุทัยธานี(บ้านไร่) ลุ่มรับน้ำเขื่อนศรีนครินทร์ ลุ่มรับน้ำเขื่อนกระเสียว
- ลพบุรี	1	3/-	6	6:00	4.2	มีฝนตกเล็กน้อย - ปานกลาง บริเวณพื้นที่ จ.ลพบุรี (พัฒนานิคม ท่าหลวง โคกเจริญ) จ.สระบุรี (มวกเหล็ก วังม่วง แก่งคอย) จ.นครสวรรค์ (ไพศาลี) จ.เพชรบูรณ์ (ศรีเทพ วิเชียรบุรี) และพื้นที่ลุ่มรับน้ำเขื่อนป่าสักชลสิทธิ์
ตะวันออกเฉียงเหนือ	2	3/3	8	9:45	10.80	3/5
- นครราชสีมา	1	1/3	6	7:45	8.8	มีฝนตกเล็กน้อย - ปานกลาง และตกหนักบางแห่ง บริเวณ จ.นครราชสีมา(ปากช่อง สีคิ้ว วังน้ำเขียว สูงเนิน ปักธงชัย ครบุรี เสิงสาง หนองบุญมาก โชคชัย จักราช เฉลิมพระเกียรติ โนนไทย พระทองคำ ด่านขุนทด) จ.บุรีรัมย์(ห้วยราช กระสัง โนนดินแดง ละหานทราย บ้านกรวด ปะคำ เฉลิมพระเกียรติ นางรอง โนนสุวรรณ หนองกี่ หนองหงส์ ชำนิ) และพื้นที่ลุ่มรับน้ำเขื่อนลำตะคอง เขื่อนลำพระเพลิง เขื่อนลำแชะ เขื่อนลำนางรอง
- ขอนแก่น	1	2/-	2	2:00	2.0	มีฝนตกเล็กน้อย-ปานกลาง บริเวณ จ.กาฬสินธุ์ (ห้วยเม็ก หนองกุงศรี) ลุ่มรับน้ำเขื่อนลำปาว
ตะวันออก	1	3/-	4	4:00	2.9	2/1
- สระแก้ว	1	3/-	4	4:00	2.9	มีฝนตกเล็กน้อยถึงปานกลาง บริเวณ จ.สระแก้ว(เขาฉกรรจ์ วังน้ำเย็น วังสมบูรณ์ คลองหาด วัฒนานคร เมืองสระแก้ว) จ.ฉะเชิงเทรา(ท่าตะเกียบ สนามชัยเขต) และพื้นที่ลุ่มรับน้ำอ่างเก็บน้ำคลองสียัด
ใต้	1	3/-	6	8:00	4.20	2/1

ภาค/หน่วยฯ	หน่วยปฏิบัติการ (หน่วย)	เครื่องบิน ผล./ทอ. (ลำ)	จำนวนเที่ยวบิน (เที่ยว)	จำนวนชั่วโมงบิน (ชั่วโมง)	ปริมาณสารฝนหลวง (ตัน/นัด(ทำฝน)/นัด(ยบยั้งลูกเห็บ))	จังหวัดที่มีการรายงานฝนตก (จำนวนจังหวัด/อ่างเก็บน้ำเป้าหมาย)
- หัวหิน	1	3/-	6	8:00	4.2	มีฝนตกเล็กน้อยถึงปานกลาง บริเวณพื้นที่ จ.เพชรบุรี(แก่งกระจาน) จ.ประจวบคีรีขันธ์(หัวหิน ปราณบุรี) และพื้นที่ลุ่มรับน้ำเขื่อนปราณบุรี
รวม	8	19/3	31	38:05	29.10	18/11

๑) สรุปผลรวมปฏิบัติการตั้งแต่เริ่มตั้งหน่วยปฏิบัติการฝนหลวง (3 มีนาคม - 1 พฤษภาคม 2560)

ตั้งแต่เริ่มตั้งหน่วยปฏิบัติการฝนหลวง เมื่อวันที่ 3 มีนาคม - 1 พฤษภาคม 2560 มีการขึ้นปฏิบัติการฝนหลวง จำนวน 57 วัน มีวันฝนตกจากการปฏิบัติการฝนหลวงคิดเป็นร้อยละ 97.6 ขึ้นปฏิบัติการจำนวน 999 เที่ยวบิน (1,441:15 ชั่วโมงบิน) ปริมาณการใช้สารฝนหลวง 857.10 ตัน พลุซิลเวอร์ไอโอไดด์สำหรับภารกิจปฏิบัติการฝนหลวง จำนวน 286 นัด และภารกิจปฏิบัติการยับยั้งความรุนแรงพายุลูกเห็บ จำนวน 907 นัด จังหวัดที่มีรายงานฝนตกรวม 54 จังหวัด และทำให้มีปริมาณน้ำไหลเข้าอ่างสะสมรวม 175.15 ล้าน ลบ.ม.

ภาค - ศูนย์/หน่วยปฏิบัติการ	ขึ้นบิน (วัน)	ฝนตก (วัน)	จำนวนเที่ยวบิน (เที่ยว)	จำนวนชั่วโมงบิน (ชั่วโมง)	ปริมาณสารฝนหลวง (ตัน/นัด(ทำฝน)/นัด (ยบยั้งลูกเห็บ))	จังหวัดที่มีรายงานฝนตก (ทั้งการสังเกตด้วยสายตา/การตรวจวัดด้วยเรดาร์ และเครื่องวัดน้ำฝนอัตโนมัติ)	ปริมาตรน้ำไหลลงอ่างเก็บน้ำสะสม (ล้าน ลบ.ม.)
เหนือ	33	31	162	280:35	150.50/286/907	13 จังหวัด	28.22
- เชียงใหม่ (เปิดหน่วยฯ 3 มี.ค. 60 เป็นต้นไป)	25	22	79	134:40	78.5/15/374	บริเวณที่มีฝนตก ได้แก่ จ.เชียงใหม่ จ.แพร่ จ.น่าน จ.ลำปาง จ.ลำพูน จ.สุโขทัย จ.เชียงใหม่ (8 จังหวัด)	ภูมิพล 6.73 สิริกิติ์ 18.65 แม่กวาง 0.19 กิ่วลม 1.82
- พิษณุโลก (เปิดหน่วยฯ 3 มี.ค. 60 เป็นต้นไป)	29	26	83	150:50	72.0/271/533	บริเวณที่มีฝนตก ได้แก่ จ.กำแพงเพชร จ. เชียงใหม่ จ.ตาก จ.พิจิตร จ.น่าน จ.พิษณุโลก จ.เพชรบูรณ์ จ.แพร่ จ.ลำพูน จ.สุโขทัย จ.หนองบัวลำภู จ.ลำปาง จ.นครสวรรค์ จ.ชัยภูมิ จ.เลย (15 จังหวัด)	แควน้อย 0.83
กลาง	43	43	275	357:50	220.70	11 จังหวัด	64.52
- นครสวรรค์ (เปิดหน่วยฯ ระหว่างวันที่ 3 - 30 มี.ค. 60)	13	13	33	50:25	33.0	บริเวณที่มีฝนตก ได้แก่ จ.ชัยนาท จ.นครสวรรค์ จ.ลพบุรี จ.สิงห์บุรี จ.เพชรบูรณ์ (ตอนล่าง) จ.พิจิตร จ.อุทัยธานี จ.กาญจนบุรี (8 จังหวัด)	ป่าสักชลสิทธิ์ 26.07 กระเสียว 0.81 ศรีนครินทร์ 29.77 วชิราลงกรณ์ 7.87
- กาญจนบุรี (เปิดหน่วยฯ 1 เม.ย. 60 เป็นต้นไป)	19	19	63	89:35	63.0	บริเวณที่มีฝนตก ได้แก่ จ.กาญจนบุรี จ.นครปฐม จ.พระนครศรีอยุธยา จ.สุพรรณบุรี จ.อ่างทอง จ.อุทัยธานี จ.ตาก (7 จังหวัด)	

ภาค - ศูนย์/หน่วยปฏิบัติการฯ	ขึ้นบิน (วัน)	ฝนตก (วัน)	จำนวน เที่ยวบิน (เที่ยว)	จำนวน ชั่วโมงบิน (ชั่วโมง)	ปริมาณ สารฝนหลวง (ตัน/นัด(ทำฝน)/นัด (ยับยั้งลูกเห็บ))	จังหวัดที่มีรายงานฝนตก (ทั้งการสังเกตด้วยสายตา/การ ตรวจวัดด้วยเรดาร์ และ เครื่องวัดน้ำฝนอัตโนมัติ)	ปริมาตร น้ำไหลลง อ่างเก็บน้ำสะสม (ล้าน ลบ.ม.)
- ลพบุรี (เปิดหน่วยฯ 3 มี.ค. 60 เป็นต้นไป)	36	36	179	217:50	124.7	บริเวณที่มีฝนตก ได้แก่ จ.ชัยนาท จ.นครสวรรค์ จ.พระนครศรีอยุธยา จ.ลพบุรี จ.สระบุรี จ.สิงห์บุรี จ.อ่างทอง จ.อุทัยธานี จ.เพชรบูรณ์ (ตอนล่าง) จ.นครราชสีมา (10 จังหวัด)	
ตะวันออกเฉียงเหนือ	47	47	171	247:15	192.60	17 จังหวัด	10.52
- นครราชสีมา (เปิดหน่วยฯ 1 เม.ย. 60 เป็นต้นไป)	24	24	68	89:20	89.6	บริเวณที่มีฝนตก ได้แก่ จ.นครราชสีมา จ.บุรีรัมย์ จ.อุบลราชธานี จ.ชัยภูมิ (4 จังหวัด)	ลำปาว 1.97 ลำตะคอง 0.94 ลำพระเพลิง 1.7 มูลบน 0.25
- อุตรธานี (เปิดหน่วยฯ ระหว่างวันที่ 15 มี.ค. 60 - 1 พ.ค. 60)	22	20	54	77:10	54.0	บริเวณที่มีฝนตก ได้แก่ จ.กาฬสินธุ์ จ.ขอนแก่น จ.ชัยภูมิ จ.นครพนม จ.เลย จ.สกลนคร จ.หนองคาย จ.หนองบัวลำภู จ.อุตรธานี (9 จังหวัด)	ลำแซะ 0.09 ลำนางรอง 0.14 ลำปลายมาศ 0.288 สิรินธร 5.14
- ขอนแก่น (เปิดหน่วยฯ 1 พ.ค. 60 เป็นต้นไป)	1	1	2	2:00	2.0	บริเวณที่มีฝนตก ได้แก่ จ.กาฬสินธุ์ (1 จังหวัด)	
- บุรีรัมย์ (เปิดหน่วยฯ ระหว่างวันที่ 3 - 30 มี.ค. 60)	19	19	47	78:45	47.0	บริเวณที่มีฝนตก ได้แก่ จ.นครราชสีมา จ.บุรีรัมย์ จ.มหาสารคาม จ.ยโสธร จ.ร้อยเอ็ด จ.ศรีสะเกษ จ.สุรินทร์ (7 จังหวัด)	
ตะวันออก	41	41	201	273:55	141.60	7 จังหวัด	3.48
- สระแก้ว (เปิดหน่วยฯ 20 เม.ย. 60 เป็นต้นไป)	11	11	59	70:55	41.4	บริเวณที่มีฝนตก ได้แก่ จ.จันทบุรี จ.ฉะเชิงเทรา จ.ชลบุรี จ.ปราจีนบุรี จ.สระแก้ว (5 จังหวัด)	คลองสีียด 0.77 หนองปลาไหล 1.29 ประแสร์ 1.14 ดอกกราย 0.277
- จันทบุรี (เปิดหน่วยฯ ระหว่างวันที่ 3 มี.ค. - 19 เม.ย. 60)	30	30	142	203:00	100.2	บริเวณที่มีฝนตก ได้แก่ จ.จันทบุรี จ.ฉะเชิงเทรา จ.ชลบุรี จ.ปราจีนบุรี จ.ระยอง จ.สระแก้ว จ.ตราด (7 จังหวัด)	
ใต้	42	42	190	276:45	151.70	6 จังหวัด	68.41
- หัวหิน (เปิดหน่วยฯ 3 มี.ค. 60 เป็นต้นไป)	38	38	174	243:05	119.7	บริเวณที่มีฝนตก ได้แก่ จ.ประจวบคีรีขันธ์ จ.เพชรบุรี จ.ราชบุรี (3 จังหวัด)	แก่งกระจาน 16.49 ปราณบุรี 1.15 บางลา 50.77

ภาค - ศูนย์/หน่วยปฏิบัติการฯ	ขึ้นบิน (วัน)	ฝนตก (วัน)	จำนวน เที่ยวบิน (เที่ยว)	จำนวน ชั่วโมงบิน (ชั่วโมง)	ปริมาณ สารฝนหลวง (ตัน/นัด(ทำฝน)/นัด (ยบยั้งลูกเห็บ))	จังหวัดที่มีรายงานฝนตก (ทั้งการสังเกตด้วยสายตา/การ ตรวจวัดด้วยเรดาร์ และ เครื่องวัดน้ำฝนอัตโนมัติ)	ปริมาณ น้ำไหลลง อ่างเก็บน้ำสะสม (ล้าน ลบ.ม.)
- สงขลา (เปิดหน่วยฯ ระหว่างวันที่ 3 มี.ค. - 20 เม.ย. 60)	16	16	16	33:40	32.00	บริเวณที่มีฝนตก ได้แก่ จ.พัทลุง จ.ยะลา จ.นราธิวาส (3 จังหวัด)	

กลุ่มวิชาการปฏิบัติการฝนหลวง กองปฏิบัติการฝนหลวง กรมฝนหลวงและการบินเกษตร